

## Kennismaking met een stukje van Oost-Hageland

Het Hageland is thans de streek die doorsneden wordt door de Demer, de Gete en de Velpe. Noordelijk loopt de Demer langs Diest, Scherpenheuvel, Aarschot en mondt in de buurt van Rotselaar uit in de uit Leuven komende Dijle. In het zuidoosten komt enerzijds de Grote Gete vanuit de omgeving Tienen en mondt boven Zoutleeuw uit in de Kleine Gete. De Velpe tenslotte ontspringt in het zuidwesten van het Hageland langs Glabbeek en Kortenaken. Velpe en Gete monden in Halen uit in de Demer.

Het Hageland is dus in grote lijnen de regio gelegen ten zuiden van de Antwerpse Kempen, grenzend in het westen aan Leuven, in het zuiden aan Waals-Brabant en in het oosten aan Limburg. Het vormt het overgangsgebied tussen de zandstreek (Kempen) en de leemstreek in het zuiden.

In deze bijdrage werpen we voor de 19<sup>de</sup>-20<sup>ste</sup> eeuw een licht op een aantal dorpen in Oost-Hageland: Geetbets, Kortenaken en Loksbergen (Halen).

Deze regio maakte vroeger deel uit van het hertogdom Brabant dat onder Frans bestuur een nieuwe maatschappelijke structuur kreeg als het departement van de Dijle, bestuurd door een prefect. Onder Nederlands bestuur wordt dit de provincie Zuid-Brabant.

In de 19<sup>de</sup> eeuw zal de Industriële Revolutie een dominante plaats innemen in België. De landbouw zal geleidelijk als economische sector, de industrie en de dienstensector naast zich krijgen. De sterk groeiende bevolking krijgt het moeilijk qua levensstandaard. Het jonge België wordt een gecentraliseerde en unitaire staat waarin ook het leven in de gemeenten van bovenaf gestuurd zal worden. Aanvankelijk hebben de liberalen de touwtjes in handen, vooral in de steden. Op het einde van de 19<sup>de</sup> eeuw zullen de katholieken het meer voor het zeggen hebben, en na de Eerste Wereldoorlog verschijnen ook de socialisten als politieke invloedsfactor.

Voor de schrijnende armoede in de 19<sup>de</sup> eeuw bleef de overheid aanvankelijk blind, en de Kerk deed wat ze kon. Pas later wijzigde het overheidsstandpunt van 'zich maar neerleggen bij de sociale orde' tot het ingrijpen in sociale vraagstukken. De in 1890 opgerichte Boerenbond was de houvast van de landbouwsector. Tot diep in de 20<sup>ste</sup> eeuw zou in heel wat Vlaams-Brabantse parochies de zondagsmis worden bijgewoond door tot 60% van de personen die ertoe gehouden waren. Naast hun invloed op zieken- en armenzorg werden ook overal katholiek geïnspireerde jeugdbewegingen opgericht.<sup>1</sup>

De massale invoer van buitenlands graan deed op het einde van de 19<sup>de</sup> eeuw hier ook een overgang plaatsvinden van akkerbouw naar meer veeteelt. In de akkerbouw kwam er meer ruimte voor aardappelen en suikerbieten. Vanaf 1900 vond het grootste deel van de melkverwerking niet langer plaats op de boerderij maar in gespecialiseerd melkerijen.

Streken zoals het Hageland, ook het Pajottenland, vertoonden nog lang in de 20<sup>ste</sup> eeuw de symptomen van een sociale en economische achterstand. Om te overleven vormden huisnijverheid, seizoenarbeid en pendelarbeid een uitweg. De industrie kreeg er lange tijd geen toegang wat o.a. te maken had met de beperkte wegeninfrastructuur.

---

<sup>1</sup> KAJ in 1934, KSA in 1928, Chiro in 1941 en scouts na de Tweede Wereldoorlog.

In de 20<sup>ste</sup> eeuw zal het Hageland zijn plaats innemen in het federale België en deel gaan uitmaken van het Vlaamse gewest.<sup>2</sup> In 1994 wordt de provincie Brabant gesplitst.<sup>3</sup>

### Geetbets en de familie Raymaekers

Geetbets<sup>4</sup> grenst aan verschillende andere dorpen: Halen in het noorden, Kortenaken in het westen, Budingen (Zoutleeuw) in het zuiden en in het oosten aan een stukje van Donk (Herk-de-Stad), Rummen en Grazen.

Een groot deel van de Geetbetse grenzen worden gevormd door beken<sup>5</sup>:

- De Halense beek vormt de grens met Halen en Kortenaken en mondt uit in de Gete<sup>6</sup>.
- In het oosten vormen de Leibeek (met Donk), de Rummense gracht (met Rummen) en de Graasbeek (met Grazen) de Oude Gete. Door een rechttrekking vroeger is de huidige Nieuwe Gete ontstaan.
- In het zuidoosten vormt de Roer of Roelbeek deels de grens met Budingen, deze beek mondt eveneens uit in de Gete.

De ondergrond bestaat er uit een kleibodem met hier bovenop een zandleemdeklaag. Het hoogste punt (62 m) ligt in het gehucht Hogen in het zuidwesten, dat een van de Hagelandse uitlopers is van de oeroude getuigenheuvels. Het westelijk en noordelijk deel van het dorp was bosrijk<sup>7</sup>, rond de Gete lagen er overstromingsgebieden met moerassen en broeken.

Voor 1850 waren de meeste wegen er nog onverhard en in slechte staat. Het heeft dan nog bijna 50 jaar geduurd eer de voornaamste wegen gekasseid waren.<sup>8</sup>

Geetbets telde rond 1850 een 300-tal woningen, er woonden een 1600-tal mensen. Ongeveer 40% hiervan was arm en kon beroep doen op het Bureel van Weldadigheid.

### *De scholen*

Tijdens de Franse periode moet de voordien al bestaande volksschool –met één onderwijzer, die dit vaak combineerde met de functies van koster en orgelist en aangesteld werd door de pastoor- niet veel voorgesteld hebben. Pas onder de Nederlandse periode werd de onderwijzer betaald met overheidsmiddelen. Er waren toen zowel jongens als meisjes die les volgden in één lokaal, dat ook

---

<sup>2</sup> De grondwetsherziening van 1970 had al voorzien in de oprichting van culturele gemeenschappen en in een voorlopige gewestvorming. De bevoegdheden zouden geleidelijk voor beide structuren uitgebreid worden. Brussel wordt pas in 1989 een apart gewest.

<sup>3</sup> De provinciale bevoegdheid voor Brussel zal worden overgenomen door het Hoofdstedelijk Gewest.

<sup>4</sup> We bedoelen hier steeds de kerngemeente mee. In 1977 fusioneerde deze met Grazen en Rummen. In de periode 1816-1817 waren er plannen om Rummen bij Limburg en Halen bij Brabant te voegen waardoor de Gete de natuurlijke grens tussen beide provincies zou worden.

<sup>5</sup> Regelmatig zouden delen van het dorp te maken hebben met wateroverlast.

<sup>6</sup> Met een breedte tot 8 m en een diepte van 3 à 4 m.

<sup>7</sup> Rond 1850 blijft hier niet veel meer van over, in: G. Leus, Reconstructie van de evolutie van de bewoning en het landschap van Geetbets, Limes Gatia, 1993, P. 45.

<sup>8</sup> Volgende wegen zouden aangelegd worden: de steenweg op Rummen (nu Kasteellaan, 1868-1873), de steenweg op Grazen (1849-1852), steenweg op Budingen (1849-1858), de steenweg op Kortenaken (1896) en de steenweg op Halen tot in Hulsbeek (voltooid 1885, het deel tot aan de grens met Halen in 1890). De steenweg op Halen en deze op Budingen maakten samen met de steenweg in het dorp (1849) deel uit van de grote weg tussen Tienen en Diest. Op deze weg werden er bareelrechten geheven die verhuurd werden aan plaatselijke herbergiers.

dienst deed als gemeentehuis. Vanaf 1840 kreeg de gemeente de toestemming om het oude gebouw af te breken en er een nieuwe gemeenteschool te bouwen<sup>9</sup>. In 1863 volgde dan de bouw van een nieuwe school –achter het huidige postgebouw<sup>10</sup>-. Het aantal arme kinderen dat in de 19<sup>de</sup> eeuw gratis onderricht kon krijgen bedroeg ongeveer 50 à 70 %.

In 1883 volgde Louis Raymaekers<sup>11</sup> (°1862) zijn voorganger Achiel Vandereycken op na een 41-jarige loopbaan. Hij ontving een jaarwedde van 1600 frank. Hij bleef dit tot zijn afscheid in 1914. Het huis waar Louis Raymaekers en zijn vrouw Emma Luyten gingen wonen was de brouwerij Keuckx in de Glabbeekstraat. Er werden twee zonen geboren (Henri, in 1893 en Paul<sup>12</sup>, in 1901) en twee dochters (Alice, in 1894, werd kloosterzuster, en Louisa, in 1897).



*Louis Raymaekers (c.f.)*

In 1895 komen de zusters van de Christelijke Scholen van Vorselaar naar Geetbets om er een gemeentelijke meisjesschool op te richten. Deze wordt in 1961 een vrije lagere school en zal in 1975 fusioneren met de gemeentelijke jongensschool. Een van de onderwijzeressen was Mariette Peeters<sup>13</sup> tussen 1958 en 1974.

---

<sup>9</sup> Dit moet op een perceel grond in de buurt van de pastorie zijn geweest. Het was eigenlijk ook de schuur van de pastorie. Deze eerste school wordt afgebroken en met de verkoop van oude materialen wordt de nieuwbouw deels bekostigd.

<sup>10</sup> Hier stond ook het nieuwgebouwde gemeentehuis (nu postgebouw). Achteraan zou later het Geetbetse parochiehuus komen.

<sup>11</sup> Louis (+1920) werd in 1862 geboren te Neerlinter in een gezin van vijf kinderen. Zijn vader Jacobus (°Geetbets 1839-+1910) was landbouwer te Neerlinter en gehuwd met Florentina Lenaerts. Enkel Louis keerde terug naar Geetbets. De grootvader van Louis was Godefridus Raymaekers (°Halen 1803-+Geetbets 1860). Deze Godefridus wordt in 1831 luitenant genoemd van de pas opgericht Burgerwacht in het jonge België. Een zekere J. Raymaekers wordt onderluitenant. Louis was ook gemeente-ontvanger te Geetbets.

<sup>12</sup> Hij was ook 50 jaar lang actief als koster-orgeliste. Na het vroege overlijden van zijn broer Henri hertrouwt hij met diens weduwe, Alphonsine Arnauts. Zijn zuster Alice werd kloosterzuster in Jolimont. Ook twee dochters van Henri treden in het klooster ( Zusters van Liefde).

<sup>13</sup>Zij was moeder van zes kinderen, waaronder mijn echtgenote Mieke.

In 1952 wordt de eerste steen gelegd voor de nieuwe gemeenteschool die op de plaats komt van de vroegere hoeve Bartholomeys<sup>14</sup> die afgebroken wordt. Er komen na heel wat discussies twee klassen voor de meisjes, zes klassen voor de jongens en een schoolhuis voor de zusters<sup>15</sup>.

### *De kastelen*

#### Monnikenhof

Da abdij van Vlierbeek bij Leuven bezat heel wat gronden te Geetbets. Toen ze verdreven werden door de Franse revolutionairen werden hun bezittingen verkocht. De abdijs hoeve in Geetbets werd in 1798 verkocht aan de familie Lannoy. Nadien werd ze doorverkocht aan Anthonius Krosz (+1853) afkomstig uit Hongarije. Hij was een gewezen majoor bij de erewacht van Napoleon. Er kwamen vervolgens nog verschillende privé-eigenaars (o.a. familie Tallon).

Toen de hoeve verkocht werd einde 18<sup>de</sup> eeuw stond ze bekend als de hoeve Duwaerts naar de naam van de toenmalige pachters.<sup>16</sup> Wanneer het juist werd doorverkocht aan Anthonius Krosz is niet duidelijk. In de bevolkingsregisters van 1836 staat hij als bewoner vermeld samen met zijn tweede echtgenote en hun twee kinderen<sup>17</sup>. Hij vertrekt er in 1845 naar Brussel waar hij ook enkele jaren later zal overlijden. Zijn twee dochters huwen wel nog te Geetbets. Te noteren valt ook dat alle kinderen Krosz in Brussel worden geboren. Na de dood van Anthonius zal zijn zuster alles erven, en blijkbaar wordt in 1858 al Carolus Bervoets (gehuwd met een dochter van Anthonius Krosz) als nieuwe bezitter van de hoeve vermeld. Deze dochter, Theresia, wordt samen met haar zuster Athalia, dan genoemd in de top tien van de grootste grondbezitters in Geetbets.<sup>18</sup>

De familie Krosz bewoonde het Monnikenhof toen al niet meer. In de bevolkingsregisters van 1866 is er sprake van een zekere Joseph Ingebos, rentenier, die er samen met nog een 20-tal mensen woont. Vermoedelijk werden toen al de twee delen van de hoeve, elk rond een binnenkoer, apart verhuurd.<sup>19</sup> Ook een pachtersfamilie Gomand, net als Ingebos afkomstig uit Wallonië, bewoonden de hoeve. Men sprak toen van de Lekbroekstraat.

In 1881 verkoopt de familie Krosz de hoeve aan de Leuvense professor Craninx, die er evenwel zelf niet woont. Hij verhuurt ze enkele jaren later aan pachter Hubert Doucet, eveneens afkomstig uit Wallonië. Begin 20<sup>ste</sup> eeuw is het zijn zoon Antoine die er samen met zijn gezin woont.

De weduwe van professor Craninx zal in 1897 het Monnikenhof schenken aan haar zoon, later komt het in bezit van zijn zuster. En in 1923 zal de familie de hoeve verder verkopen aan Paul Tallon, notaris en burgemeester, die er met zijn gezin al een tijdje woonde in het noordelijke woongedeelte. De familie Doucet vertrekt een jaar later naar Waremmes om er nieuwe pachthoeve uit te baten. Vele inwoners van Geetbets zullen er later als seizoensarbeider gaan werken.<sup>20</sup> Van dan af is het

---

<sup>14</sup> Aan de overkant van vroegere school (1863). Het oude gebouw wordt in 1965 afgebroken. Een gedeelte wordt aangekocht door de staat voor de bouw van een nieuw postkantoor.

<sup>15</sup> Dit schoolhuis wordt later omgevormd tot het nieuwe gemeentehuis (opening 1994), en de zusters bouwen een nieuw klooster.

<sup>16</sup> Het is niet duidelijk of dit Gerard Duwaerts (+1803, X Anne Catherina De Wijngaert) was of zijn zoon Petrus (°Wakkerzeel 1760, +1814, X Theresia Vandermaelen). Deze laatste waren de ouders van Joanna Carolina Duwaerts (X Guillelmus Keuckx). In: G. Leus, Monnikenhof van Vlierbeek, Limes Gatia, 2010, P. 133.

<sup>17</sup> Er staat nog een grafsteen aan de kerk te Geetbets van een jong gestorven zoontje (+1834).

<sup>18</sup> G. Leus, Monnikenhof van Vlierbeek, Limes Gatia, 2010, P. 135.

<sup>19</sup> Vanaf 1880 is er in de bevolkingsregisters sprake van twee aparte huisnummers.

<sup>20</sup> G. Leus, Monnikenhof van Vlierbeek, Limes Gatia, 2010, P. 153.

Monnikenhof nog verschillende decennia bewoond door de familie Tallon. Momenteel wordt het uitgebaat als feestzalen.



*Inrijpoort en achterliggend woonhuis Monnikenhof (c.g.)*

Het is onder Paul Tallon dat er in de jaren 20 nieuw woonhuis wordt gebouwd. Van de oude gebouwen rest nu nog de inrijpoort uit 1741 en enkele jongere bijgebouwen. Er wordt ook een park aangelegd. Op 19<sup>de</sup> eeuwse kaarten is het domein al omringd door vijvers en een tweede ingang.<sup>21</sup>

#### Heerlijkheid van Elsmeren

Het kasteel was in bezit van de uit het Luikse afkomstige familie de Rijckman. Lambert Berthold Antoine de Rijckman de Betz komt in 1799 na de dood van zijn broer in het bezit van het kasteeldomein.<sup>22</sup> Hij is licentiaat in de rechten, en verblijft met zijn gezin een tijdje in Roermond. In 1772 komt hij naar Diest waar zijn kinderen geboren worden. Hij wordt benoemd tot schout van de stad en baronie Diest, en wordt ook meier van Zelk. Na de dood van zijn tweede vrouw eindigt het vruchtgebruik en pas na een proces en een loting, komt het kasteeldomein in 1840 in het bezit van zijn zoon. Na de Franse inval verliest de familie alle feodale rechten met een aanzienlijk verlies aan inkomsten. Lambert Berthold Antoine de Rijckman wordt ook lid van het lokale Franse bestuur. Na 1808 gaat hij ook naar Leuven wonen.

Jean Justin Lambert de Rijckman<sup>23</sup> wordt in 1840 de volgende bezitter. Hij is senator en woont eveneens met zijn gezin in Leuven. Hij vraagt onder het Nederlandse bestuur samen met zijn broers de toelating om tot de Nederlandse adel te worden toegelaten, wat ook gebeurt.

---

<sup>21</sup> De tweede ingang gaf toegang tot het noordelijk woongedeelte met binnenhof via de huidige Kwadestraat. De monumentale zuidelijke ingangspoort bevond zich aan de Lekbroekstraat (later steenweg op Rummen en nu Kasteellaan). Deze werd op oude plannen ook als 'sortie' aangeduid.

<sup>22</sup> Met kasteeldomein bedoelen we hier het kasteel en de achterliggende pachthoeve, ook de onmiddellijke omgeving met landerijen en bossen. Men spreekt ook van het kasteel van Elsmeren. De familie de Rijckman waren ook de heren van de oude heerlijkheid Geetbets.

<sup>23</sup> Deze ligt samen met zijn tweede echtgenote begraven in het familiegraf te Geetbets. Ook André de Rijckman en zijn schoonzoon Pierre Goemaere liggen in dit graf.

Na de dood van Jean Justin Lambert erft zijn zoon Lambert Richard Edmond het domein. Hij woont wel op het kasteel, en na zijn dood blijft zijn weduwe er wonen. Er zijn geen kinderen en zijn zuster Laurence erft het kasteel (naakte eigendom). In 1886 koopt zij het vruchtgebruik van haar schoonzuster die er dan nog steeds woont.<sup>24</sup> In de periode 1890-1920 staat het kasteel leeg en vervalt.

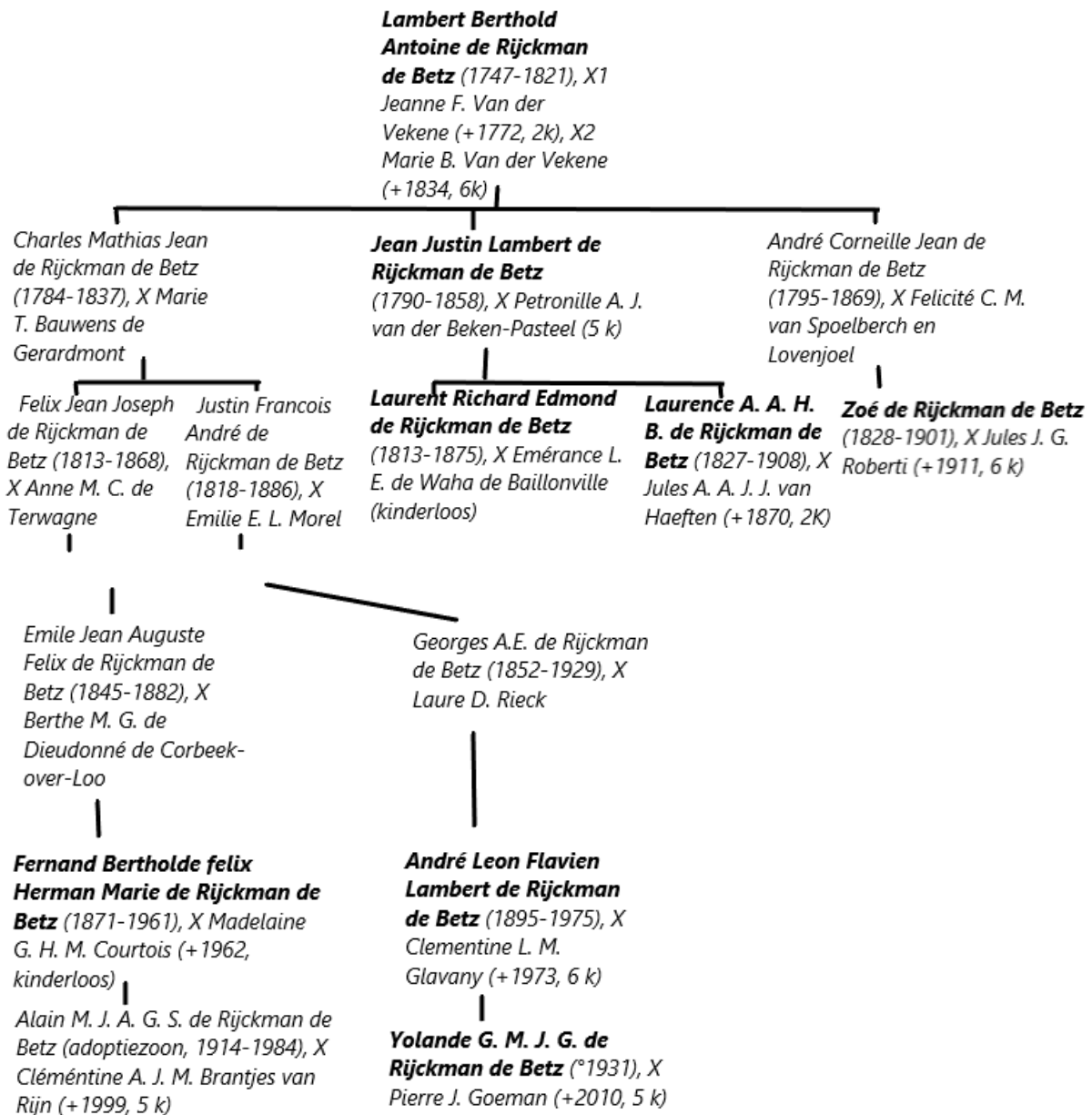
Rond 1900 verkoopt Laurence de Rijckman het kasteeldomein aan haar nicht Zoé de Rijckman. Haar erfgenamen staan het dan in 1922 af aan Fernand de Rijckman. Hij is een verre verwant en is licentiaat in de rechten, senator, ook een tijdje bankier. Hij heeft eveneens geen kinderen en adopteert Alain de Rijckman die met zijn gezin enkele jaren op het kasteel woont. Deze Alain wordt ook verkozen tot burgemeester van Geetbets (1947-55). Hij vertrekt naar Congo waar hij een bloeiende houthandel opricht. In 1952 zal Fernand de Rijckman het domein verkopen aan zijn achterneef André de Rijckman. Net als Fernand woont hij op het kasteel. Hij bouwt een militaire carrière uit.<sup>25</sup> Na zijn dood in 1974 komt het kasteel terug leeg te staan en pas in 1985 komt zijn dochter er wonen tot het in 2004 zal verkocht worden om er een ontmoetings- en seminariecentrum van te maken.

Het 17de eeuwse kasteel is dus al tijd die tijd in het bezit gebleven van de familie de Rijckman, die er wel zelf niet altijd gewoond heeft. Enkel in de periode 1840-1890 en vanaf 1920 zullen er familieleden verblijven. Zeker in de 19<sup>de</sup> eeuw verbleef men vaak in Leuven en beschouwde men het kasteel in Geetbets als een buitenverblijf en 'pronkstuk' van de familie. Telkens er een nieuwe bezitter verschijnt is er sprake van overerven of verkopen aan familieleden. Doordat een paar kasteelheren geen kinderen hadden, verschoof het bezit naar verre familieleden. De familie stond in aanzien bij de plaatselijke bevolking. Wanneer in 1861 de nieuwe kasteelheer de Rijckman met de koets naar zijn kasteel rijdt worden ze onthaald door een *troep muzykanten*. De toegangsweg naar het kasteel was opgesmukt en overal stonden mensen te juichen voor deze 'weldadige' familie. Ook bij de latere verkiezing tot burgemeester van Alain de Rijckman speelde de faam van de familie zeker een belangrijke rol.

---

<sup>24</sup> In de bevolkingsregisters van Geetbets staat vanaf 1866 *Edmondus Deryckman* vermeld, van zijn echtgenote is geen sprake. Na zijn dood in 1875 verschijnt de naam van zijn zuster Laurence en haar man ('gekomen van Luik'). En nadien verschijnen ze nog eens in de registers 'gekomen 1880'. Vermoedelijk heeft dit alles te maken met de scheidingsperikelen van Edmond de Rijckman en zijn vrouw, ook van de latere ruzie tussen zijn zus Laurence de Rijckman en haar schoonzus. Telkens zijn er ook een aantal inwonende meiden en knechten.

<sup>25</sup> Majoor de Rijckman leidt bij het begin van de Tweede Wereldoorlog een groep soldaten die o.a. de aftocht uit het Waasland moet organiseren. Er wordt een verdedigingslinie tussen Kallo en Burcht opgericht. Later leidt hij ook in het Meetjesland (Adegem, Kleit, Drongengoedbos) de verdere aftocht (einde mei 1940).



Genealogie van de bezitters (in bold) van het kasteeldomein in de 19<sup>de</sup> en 20<sup>ste</sup> eeuw.

Een kaart van begin 19<sup>de</sup> eeuw toont de plattegrond met ongeveer de huidige situatie met een opening in de oostelijke gevel. Het kasteel met hoeve<sup>26</sup> is op het noorden na volledig omringd door vijvers. De enige toegangsweg is aan de westelijke kant. Bij de aanleg van de Steenweg op Halen ontstond rond 1890 de huidige oostelijke toegangsweg, die vanaf dan de weg naar het dorpscentrum werd.

De familie de Rijckman had op het kasteel ook een eigen huiskapel waar elke dag de mis kon gelezen worden. Deze bevond zich in de oostelijke vleugel van het kasteel. In de tiendeschuur is boven de

<sup>26</sup> De huidige pachthoeve dateert waarschijnlijk van 1806 (sluitsteen boven ingangdeur, er is ook binnen een balk met jaartal 1804).

ingang een oude steen zichtbaar met jaartal 1620.<sup>27</sup> Ook deze tiendeschuur is 17<sup>de</sup> eeuws, net als het kasteel. Begin 18<sup>de</sup> eeuw werd de pachthoeve achter het kasteel verpacht voor 1000 gulden.<sup>28</sup>

Op het einde van de Eerste Wereldoorlog woonden er op het kasteel een aantal Franse vluchtelingen die door de Duitsers uit hun regio waren verdreven. Tijdens de oorlog zelf waren er enkele regimenten van Belgische soldaten gevestigd te Geetbets zelf als onderdeel van de verdedigingslinie aan de Gete. Het kasteel bleef toen verder gespaard.<sup>29</sup> In het begin van de Tweede Wereldoorlog was het kortstondig het verblijf van Belgische troepen.

Tussen 1922 en 1927 zal baron<sup>30</sup> Fernand de Rijckman enkele grote herstellingen en verfraaiingen aan het kasteel laten uitvoeren.<sup>31</sup> Hij gebruikt daarbij ook materialen die afkomstig waren van de afbraak van het kasteel van Hoen. Het vooruitspringende middengedeelte van de zuidgevel en het hoektorentje links dateren al uit de verbouwingsfase vanaf 1880 (ook de orangerie helemaal rechts).



*Zuidgevel van het kasteel met hoektorentje links en orangerie rechts (e.c.)*

---

<sup>27</sup> Deze steen is mogelijk afkomstig van de vroegere kapel op het kasteeldomein.

<sup>28</sup> De landbouwoppervlakte rond het kasteel bedroeg ongeveer 37 bunder. De pachter diende ook telkens de kasteelheer op het kasteel verbleef, hem te voorzien van brood, boter, melk, kaas, bier, vlees,... tegen de gangbare prijs. De pachter diende o.a. ook de opbrengst van 12 bunder tarwe gratis te leveren. Blijkbaar waren er toch nog wat restanten van de vroegere feodale gewoonten. Veel van deze informatie, ook over de verbouwingswerken, zijn terug te vinden in het oude kasteelarchief dat nu in het bezit is van Fernand de Rijckman de Betz (zoon van Alain).

<sup>29</sup> De Slag der Zilveren Helmen was toen niet zo ver af, en had voor heel wat schade kunnen zorgen.

<sup>30</sup> Hij krijgt de titel van baron in 1928. Deze titel zou niet overgaan op zijn adoptiezoon.

<sup>31</sup> Dit waren o.a. werken aan de oostelijke gevel. Er waren na de aanleg van de nieuwe oostelijke toegangsweg al belangrijke verbouwingen aan deze gevel gebeurd. Toen verdween ook de huiskapel.





*Binnenkoer met zicht op achterkant van zuidgevel (e.c.)*



*Oostelijke vleugel met tiendeschuur en achteraan zicht op de noordelijke vleugel (boerderij) (e.c.)*

Er woonden verschillende pachtersfamilies op de kasteelhoeve. Tussen 1866 en 1874 de familie Clabots (Heverlee), nadien de familie Van Hacht (Lubbeek), en einde 19<sup>de</sup> eeuw- begin 20<sup>ste</sup> eeuw de familie Smets (Schulen) en Wustenberghs (aangetrouwd).<sup>32</sup>

---

<sup>32</sup> Van deze laatste familie is nog een foto bewaard gebleven van rond 1920-1930 toen het kasteel zelf terug bewoond was. De vrouwelijke familieleden hielpen ook mee op het kasteel als dienstponeel. De jongens werkten vooral op het land samen met hun vader.

## Kasteel van Hoen

Van het vroegere kasteel van Hoen<sup>33</sup> (of kasteel van Rummen) blijft enkel nog de 17<sup>de</sup> eeuwse inrijpoort en de grote tiendeschuur over. Het werd tot 1980 gebruikt als hoeve.<sup>34</sup> Na jaren van leegstand werd het in 1994 geklasseerd. Na een restauratie (2008) wordt het momenteel gebruikt als feestzalen.

Rechts van de inrijpoort lag vroeger een voorburch met erachter een kasteel met vier hoektorens<sup>35</sup>. Dit werd afgebroken in 1927.

Omstreeks 1800 kwam het domein in het bezit van Pieter Van den Bossche (+1826) die heel wat gronden bezat in Rummen<sup>36</sup>. Hij was afkomstig van Tienen.<sup>37</sup> Toen de steenweg naar Rummen werd aangelegd werd de dreef die het kasteel verbond met het centrum van Rummen geschonken door de familie Van den Bossche. Voordien waren er geregeld conflicten met de inwoners van Geetbets die geen doorgang kregen naar de dreef naar Rummen toe.

---

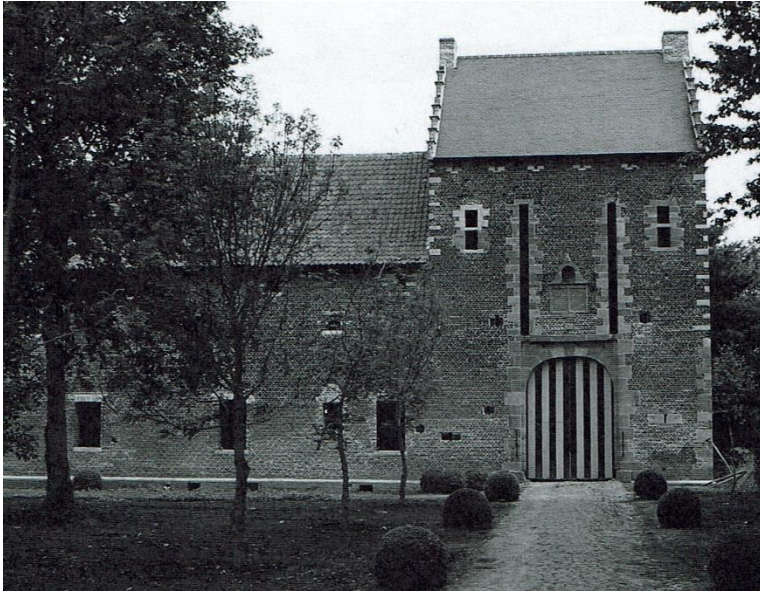
<sup>33</sup> Het kasteel ontstond in de 16<sup>de</sup> eeuw, en was gelegen in de buurt van de Gete, op de grens van het graafschap Loon waartoe Rummen behoorde. Ook Grazen behoorde tot dit graafschap. Zie Kaart van het Graafschap, in: Limes Gatia, 1997, P. 98. In de 17<sup>de</sup> eeuw werd het bewoond door de familie Hoen de Cartils, heren van Rummen, in: Brochure Openmonumentendag, 2009. Toen Halen in 1795 werd overgeheveld naar het departement Nedermaas (Limburg), werd ter compensatie Rummen deel van het Dijledepartement (Brabant), in: R. Landerloos, Limes Gatia, 1997, P. 96. Rummen was historisch een belangrijke plaats en kende nog andere kastelen, ook het Orientenklooster. Dit klooster werd openbaar verkocht in 1796, de gebouwen werden afgebroken. In 1857 kwamen de gronden in het bezit van de familie Vinckenbosch. Een grafsteen afkomstig van dit klooster werd in het midden van de 19<sup>de</sup> eeuw nog gebruikt voor de verbouwing van de kerk van Geetbets. In: G. Leus, Mysterie grafsteen opgelost, Limes Gatia, 2012, P. 28.

<sup>34</sup> De hoeve werd toen bewoond door de familie Jules Es.

<sup>35</sup> Er blijft nog één hoektoren momenteel over. Het kasteel mag niet verward worden met het Middeleeuwse kasteel van Rummen dat ten westen van het dorp lag. Nog 1 km verder naar het westen ligt het kasteel van Hoen. R. Landerloos, Een bezoek aan de Warande te Rummen, Limes Gatia, 1997, P. 99. Dit beschrijft het bezoek van historicus J. Coenen in 1925 aan de plaats waar de Middeleeuwse burcht en kasteel stonden, nu een weiland en bos, genaamd Warande.

<sup>36</sup> Rond 1858 bezit Petrus Van den Bossche (rentenier, woont te Tienen) ongeveer 7% van de totale grondoppervlakte in Rummen (=totaal 1579 ha) en is daarmee de grootste van de grootgrondbezitters. Ook Carolus Van den Bosch (fabrikant) en de weduwe Van den Bosch worden genoemd, beiden ook woonachtig te Tienen. Andere families zijn Vinckenbosch, Dangenau, Defraiture,... Deze families woonden meestal buiten Rummen zelf. De kerk en 'den armen' hadden slechts enkele kleinere percelen. In: E. Lambeets, Rummen en zijn grootgrondbezitters, Limes Gatia, 1993, P. 37.

<sup>37</sup> Zijn oudste zoon richtte de Tiense suikerfabriek op.



*Inrijpoort kasteel van Hoen (infobrochure Openmonumentendag 2009)*

### *Oorlogsgeweld*

Tijdens de Eerste Wereldoorlog zijn er enkele Duitse Ulanen die begin augustus 1914 een verkenningstocht uitvoeren in het centrum van Geetbets en dan verdwijnen. Niet veel later zal de beroemde Slag der Zilveren Helmen plaatsvinden in het naburige Halen. De gewonde soldaten worden nadien vanuit het station<sup>38</sup> van Geetbets naar Tienen vervoerd. Nadien zullen Duitse troepen nogmaals zich vertonen in het dorp waarbij geschoten wordt op enkele burgers. En ook later zullen zoals elders ook hier enkele gesneuvelde soldaten herdacht worden.



*Henri Raymaekers<sup>39</sup> werd in september 1918 te Passendale zwaar gekwetst aan de rechterarm wat leidde tot een gedeeltelijke amputatie. Hij was in het begin van de oorlog via Engeland en Noord-Frankrijk aan het front terecht gekomen in 1915. Begin 1919 vertoeft hij in een militair hospitaal in Noord-Frankrijk (c.f.)*

---

<sup>38</sup> De spoorlijn Diest-Tienen werd aangelegd in 1878.

<sup>39</sup> Henri Raymaekers (\*1893--1937) was de zoon van hoofdonderwijzer Louis Raymaekers. Na de oorlog huwt hij met Alphonsine Arnauts en gaat in de Steenstraat wonen, waar er 9 kinderen geboren worden. Hij volgt zijn vader op als gemeenteontvanger en heeft een tijdje een lokaal bankfiliaal dat failliet gaat (Bank Nagels). Hij krijgt dan de functie van gemeentesecretaris te Budingen. Zie ook: Jan Raymaekers, ppt-presentatie 2019.

Tijdens de Tweede Wereldoorlog stortte in 1942 een Brits vliegtuig met zes Poolse bemanningsleden neer te Hulsbeek. Het jaar nadien stortte weer een Britse bommenwerper neer, nu met zes dodelijke slachtoffers. En kort nadien was het de beurt aan een Duits vliegtuig dat tijdens een luchtgevecht neerstortte. De piloot zou ook nadien overlijden. Veel later, in 1997, zou nog een F16 straaljager die was opgestegen op de luchtmachtbasis van Kleine Brogel hier ook neerstorten.

In 1944 wordt het station door een weerstandsgroep aangevallen, de bedoeling was een trein te overvallen om geld buit te maken. Twee weerstanders werden neergeschoten. In september zal een Amerikaanse verkenningsseenheid Geetbets binnenrijden, ze kwam via Hulsbeek uit Halen. En in november van datzelfde jaar zal een vliegende bom het leven kosten aan een inwoner uit Geetbets. De laatste vliegende bom veroorzaakt begin 1945 nog heel wat schade aan de kerk en de pastorie.

Drie Betsenaren zouden in Engeland terecht komen en daar als poloot werken bij de Engelse luchtmacht. Zij werden na de oorlog op het gemeentehuis hier ontvangen.

#### *Over kerk en kerkhof*

In 1942 werd een nieuwe kerk gebouwd in het gehucht Hogen –gelegen in het zuidwesten van Geetbets-. De inwoners hadden tot dan hun kerkdienst kunnen houden in de Sint-Pieterskapel die vlak over de grens met Budingen was gelegen. De afstand tot de moederkerk in het dorp was te groot geworden. In 1945 werd Hogen een volwaardige parochie voor 850 zielen.<sup>40</sup>

Het oude kerkhof lag vlak naast de kerk van Geetbets en was ook hoger gelegen. Vanaf het midden van de 19<sup>de</sup> eeuw legde men al een verband met het regelmatig uitbreken van tyfus in het dorp. Pas in 1974 kwam het nieuwe kerkhof er aan de Steenweg naar Kortenaken. Plannen om het oude kerkhof te ontruimen botsten op heel wat protesten.

#### *De plaatselijke economie*

De Betserse bevolking leefde als geïsoleerde plattelandsgemeente vooral van de landbouw.<sup>41</sup> Er waren weinig voorzieningen<sup>42</sup> en de mensen kozen niet direct voor een verdere opleiding voor hun kinderen waardoor Geetbets een van de armste gemeenten van het Hageland zou worden. Vanaf ongeveer 1960 neemt ook de fruitteelt een belangrijke plaats in.

Andere economische activiteiten waren eerder beperkt. Er was sinds 1902 de coöperatieve melkerij Sint-Paulus. Er was ook een watermolen op de Gete<sup>43</sup> en in Hogen stond een windmolen<sup>44</sup> (opgericht 1853).

Geetbets heeft ook lange tijd een belangrijke groep mijnwerkers<sup>45</sup> naar de Luikse steenkoolbakkens gestuurd. Men telde ook heel wat seizoenarbeiders die bij grote Waalse landbouwbedrijven gingen werken.

---

<sup>40</sup> Waarvan 400 op het grondgebied van Geetbets, 340 in Budingen en 110 in Kortenaken.

<sup>41</sup> Bij de volkstelling van 1796 telde men 48 landbouwers, 32 meiden, 37 knechten, 63 *ouvrier* bij de gezinshoofden. Er waren verder nog 9 schrijnwerkers, 4 herbergiers, 3 schoenmakers, 3 kleermakers, 2 naaisters, 2 klompenmakers, 2 kuipers, ...

<sup>42</sup> In 1957 was het dorp nog niet aangesloten op de waterleiding. In de Eerste Wereldoorlog voorzag de watermolen enkele families al van elektriciteit.

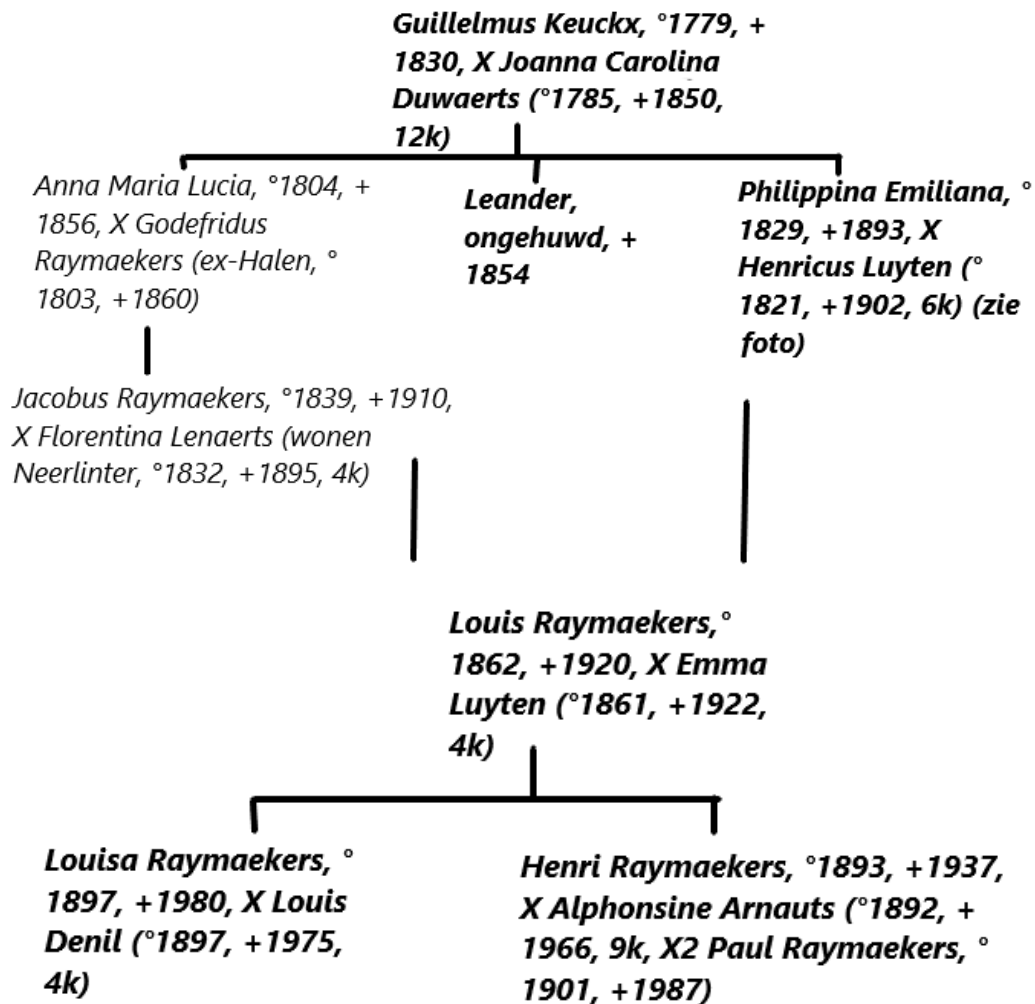
<sup>43</sup> Gelegen in de Molenstraat die begint in de Dorpsstraat, voorbij de kerk.

<sup>44</sup> Afgebroken in 1923 en later vervangen door een molen aangedreven door een dieselmotor, en nadien door elektriciteit. In 1966 werden de molenactiviteiten gestopt. De watermolen aan de Gete werd in de jaren 90 stilgelegd.

<sup>45</sup> In 1958 waren er 119 mijnwerkers afkomstig uit Geetbets en omgeving.

Begin 19<sup>de</sup> eeuw was er in de Glabbeekstraat ook al de brouwerij uitgebaat door de familie Guillelmus Keuckx-Duwaerts<sup>46</sup>. Deze brouwerij bleef bestaan tot in 1916 toen de koperen ketels werden meegenomen door de Duitsers.

In 1969 richt Paul Raymaekers<sup>47</sup> een champignonkwekerij op in de Kasteellaan.



*Familiebanden Keuckx-Luyten-Raymaekers. De opeenvolgende families die de brouwerij-hoeve in de Glabbeekstraat bewoonden zijn in 'bold' aangegeven. Na de dood van Louis Raymaekers in 1920, bleef zijn zoon Paul de hoeve verder uitbaten samen met twee ongehuwde tantes. Tussen 1923 en 1940 verbleef er ook zijn zuster Louisa (X Louis Denil) met haar gezin. Nadien hertrouwde Paul met de weduwe van zijn broer Henri, die samen met haar negen kinderen op de hoeve kwam wonen. Later woonden er nog twee van haar kinderen, Marguerite en Raf Raymaekers met zijn gezin. Nog in de 20<sup>ste</sup> eeuw sprak men nog regelmatig over 'die van Keukses'.*

<sup>46</sup> Al in 1791 waren er brouwerij-activiteiten van Jan Joseph Cuyx (X Maria Pluymers). Op een balk in het woonhuis in de Glabbeekstraat staat het jaartal 1809 vermeld.

<sup>47</sup> Paul Raymaekers (°1928) huwde met Mariette Peeters. Hij was één van de negen kinderen van Henri Raymaekers en Alphonsine Arnauts.

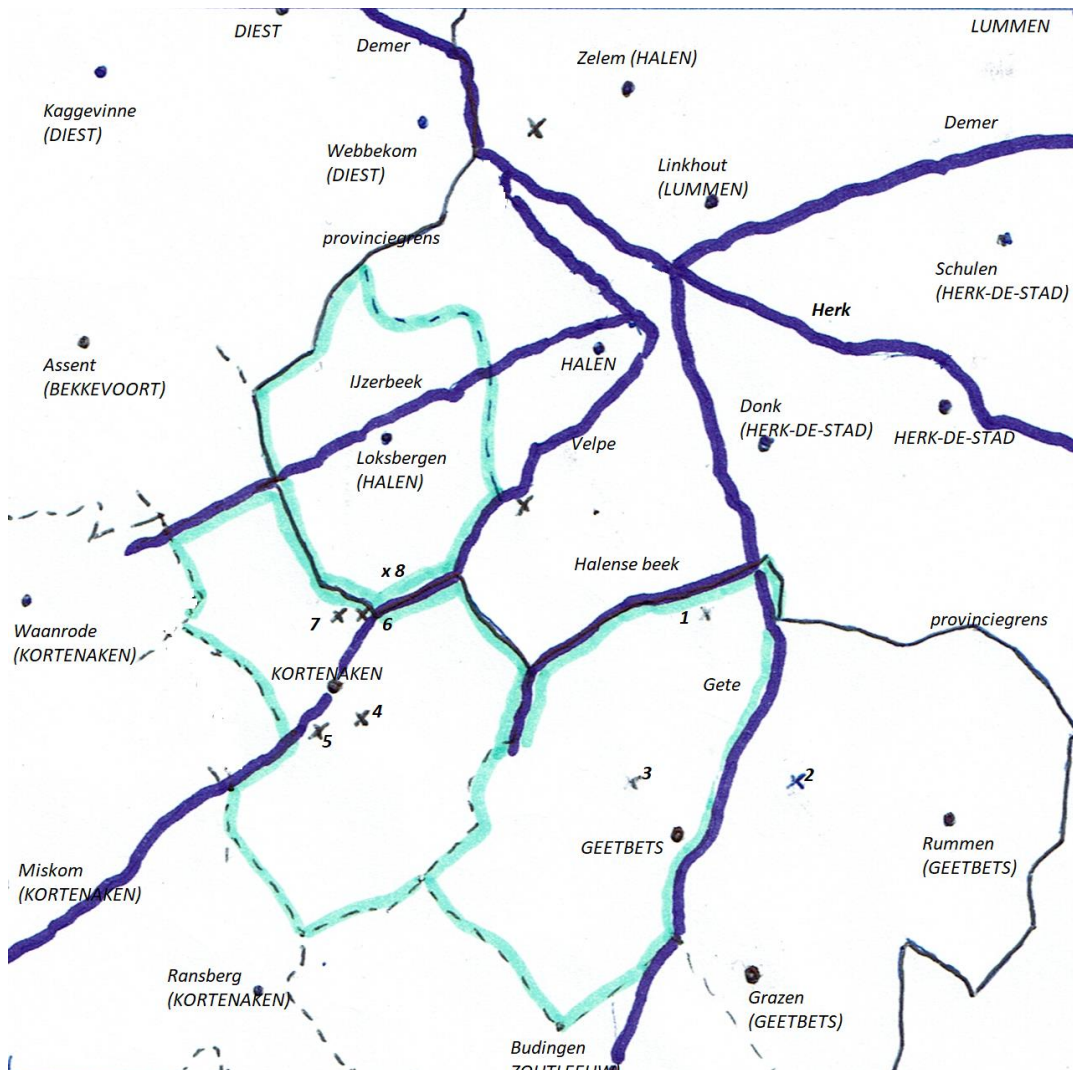


*Henricus Luyten (c.f.)*

## Kortenaken

Kortenaken<sup>48</sup> genst in het noorden aan Assent, Halen en Loksbergen, in het oosten aan Geetbets, in het zuiden aan Budingen en Ransberg, in het westen aan Miskom en Waanrode. Een aantal waterlopen vormen natuurlijke grenzen:

- De Rijnrodebeek -of verderop Ijzerbeek genoemd- met Assent.
- De Velpe (gedeeltelijk) met Miskom en Loksbergen<sup>49</sup>.
- De Halense beek (gedeeltelijk) met Geetbets.



*Situatieschets Oost-Hageland met Geetbets(groen) dat fusioneerde met Rummen en Grazen, Kortenaken (groen) dat fusioneerde met Waanrode, Miskom, Ransberg en Hoeleden en Halen dat fusioneerde met Loksbergen (groen) en Zelem. (e.c.)*

*(1=Heerlijkheid Elsmere, 2=Kasteel van Hoen, 3=Monnikenhof, 4=Huidig kasteel Vroenhoven, 5=Verdwenen kasteel Vroenhoven, 6=Verdwenen kasteel Opblechem-Huis Compenrode, 7=Kasteelwinning, 8=Kasteel Blekkom)*

De ondergrond is vergelijkbaar met deze van Loksbergen en Geetbets en bestaat uit een kleibodem met een zandleemdeklaag. Het hoogste punt ligt in Liefkensrode (ongeveer 70 m) gelegen aan de

<sup>48</sup> De kerngemeente Kortenaken (1405 ha in 1965) is het onderwerp van dit hoofdstuk. In 1977 fusioneerde de gemeente met vier omliggende gemeenten: Waanrode, Miskom, Ransberg en Hoeleden.

<sup>49</sup> De Moerbeek die in de Velpe uitmondt vormt deels ook de grens met Loksbergen.

grens met Loksbergen. In de Velpevallei lagen overstromingsgebieden, de Velpe<sup>50</sup> doorsnijdt het dorp als het ware in twee stukken en loopt doorheen het centrum.

Het dorp was vroeger rijk bebost met eiken, o.a. aan de grens met Halen en Loksbergen. De meeste van deze bossen werden gerooid in de 18<sup>de</sup> en 19<sup>de</sup> eeuw.<sup>51</sup>

Ook hier bleef het wegnnet tot diep in de 19<sup>de</sup> eeuw er chaotische bijliggen. Dit heeft zeker een belangrijke rol gespeeld bij de latere dorpsontwikkeling. In 1864 deed de gemeenteraad een oproep aan de gouverneur en had het hierbij over de *meest achterlijke wat de wegen betreft en door haar ligging de minst begunstigde van gans België*. Een paar jaar eerder werden modderige wegen er nog hersteld door het leggen van dennen om de *moerassigen en vloeyagtigen aerd des gronds* te verstevigen. De eerste kasseiweg ontstond tussen Loksbergen en Kortenaken in 1870, gevolgd door de kasseiweg naar Waanrode vijf jaar later. Pas in 1896 werd de kronkelige weg naar Geetbets gekasseid en rechtgetrokken. Pogingen om de spoorlijn Diest-Tienen langs Kortenaken te laten lopen kregen geen gehoor.

Rond 1850 telde het dorp een 200-tal woningen, er woonden toen een 1000-tal mensen.<sup>52</sup> Vanaf 1845 werden door het Armbestuur alle middelen aangewend om de grote hongersnood te milderen. Er werden bomen verkocht en de grondhuren werden verhoogd. Twee jaar later kwam er een hulpkreet van het gemeentebestuur dat meldde dat de gemeentekas en deze van het Bureel van Weldadigheid leeg waren.

#### *De scholen, gemeentehuis en kerk*

De school<sup>53</sup> bevond zich aanvankelijk in de buurt van de kerk. Na de Franse revolutie fungeerde de koster ook als schoolmeester en kreeg hiervoor een vergoeding van de gemeente. Pas in 1858 werd er een nieuwe gemeenteschool gebouwd, waarvan de bovenverdieping dienst deed als gemeentehuis. Er kwam ook een eerste gemeentelijk onderwijzer.

Einde 1902 kwamen er naast de eerste gemeenteschool nieuwe gebouwen. En vijf jaar later verrees een meisjesschool op gronden van ridder Fernand de Wouters die ook de zusters der Christelijke Scholen te Vorselaar gevraagd had om er onderwijs te komen geven. De situatie was toen wat vergelijkbaar met deze in buurgemeente Geetbets, waar ook een aparte gemeenteschool voor jongens en voor meisjes bestond.<sup>54</sup>

De kerk werd rond 1840 vergroot met een extra beuk en een kruisarm. Begin 20<sup>ste</sup> eeuw was ze in een zodanig slechte staat dat er beslist werd tot een restauratie. De onkosten werden toen geraamd op ongeveer 100.000 frank. De kerkfabriek kon hiervoor beroep doen op toelagen van de gemeente, de provincie en de staat (ongeveer  $\frac{3}{4}$  van de onkosten dekkende). Opnieuw werden er heel wat bomen gekapt en verkocht en heel wat goederen van de kerkfabriek te verkopen.

---

<sup>50</sup> Er zijn verschillende bruggen, met o.a. de Dorpsbrug, de brug met Miskom en de brug met Loksbergen.

<sup>51</sup> Tot 70% van het grondgebied kende vroeger bossen. Halverwege de 20<sup>ste</sup> eeuw zijn er ook heel wat bomen gekapt.

<sup>52</sup> De bevolking was sterk gestegen sinds 1820, toen er een 600-tal inwoners geteld werden. In 1961 telde Kortenaken 2373 inwoners.

<sup>53</sup> Dit was een lemen gebouwtje met twee klassen. Het was eigendom van de gemeente en stond op grond van de kerkfabriek. Zowel gemeente als pastoor hadden het toezicht.

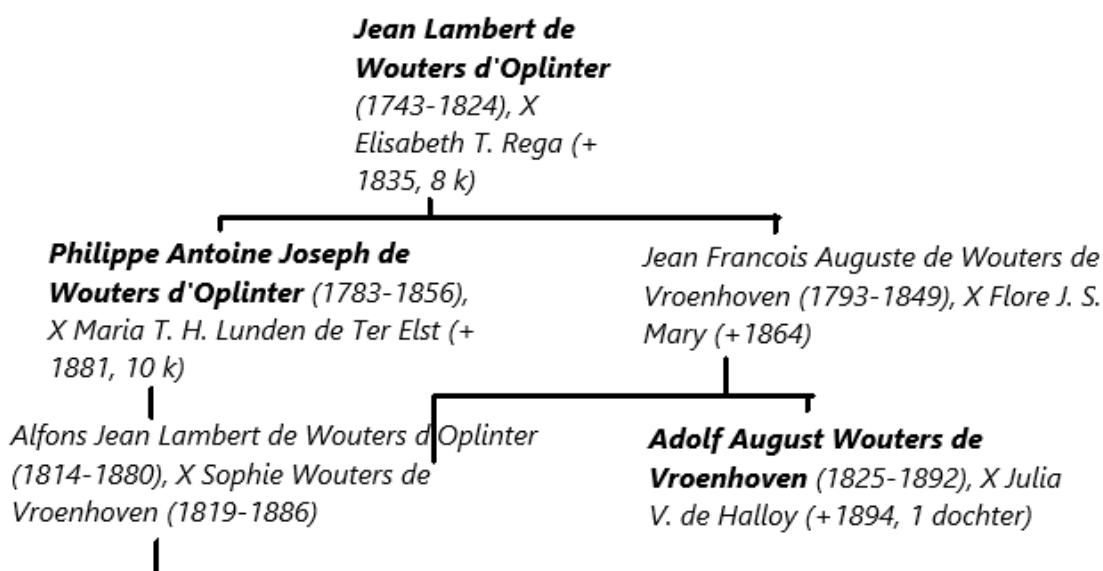
<sup>54</sup> De gemeenteschool voor meisjes kreeg dus een vergoeding van de gemeente, en zou pas in 1960 een vrije school worden. In 1975 kwam dan de fusie met de gemeentelijke jongensschool. Willy Bas, auteur van de Geschiedenis van Kortenaken, zou vanaf dan nog 11 jaar schoolhoofd worden van de gesubsidieerde vrij gemengde school.



## De kastelen

### Kasteel van Vroenhoven (hof van Troyen)

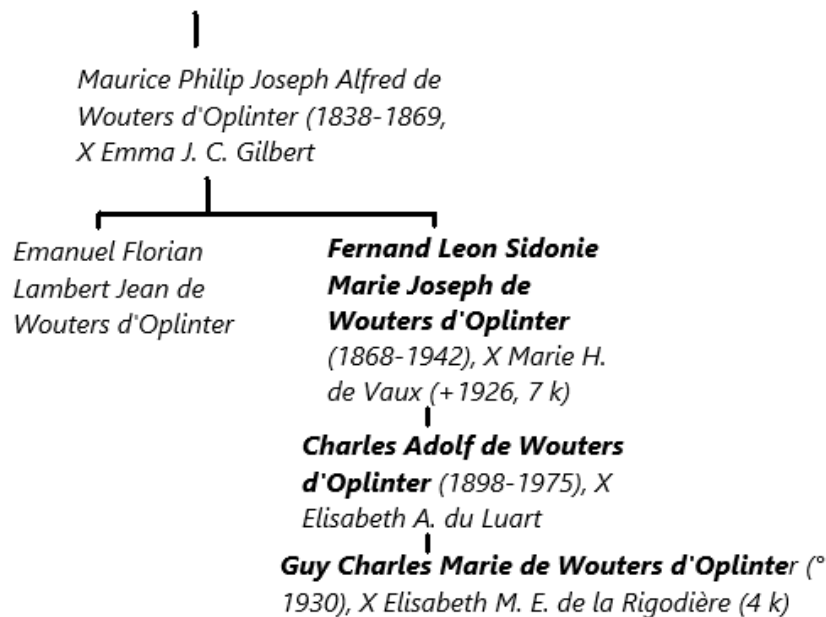
Het huidige kasteel ligt ten zuiden van het dorpscentrum.<sup>55</sup> Het vroegere kasteel van de heerlijkheid Vroenhoven lag meer richting de Velpe en werd halverwege de 18<sup>de</sup> eeuw afgebroken. De oudste bezitter in de 19<sup>de</sup> eeuw was Jean Lambert de Wouters d'Oplinter (+1824) die de titel van ridder droeg. Na zijn dood erfde zijn zoon Philippe Antoine Joseph (+1856) het kasteel, hij was senator en woonde net als zijn vader in Tienen. Geen van zijn kinderen erfde het kasteel dat na zijn dood in handen kwam van zijn neef Adolf August die verfraaiingswerken in het kasteel liet uitvoeren. Deze droeg de titel de Wouters de Vroenhoven. Ook hier kwam een zijtak van de familie door aankoop in het bezit van het kasteel. Het werd Fernand Leon Sidonie<sup>56</sup> (+1942), een kleinzoon van Sidonie de Wouters de Vroenhoven (zus van Adolf August). Net zoals elders werd er groot belang gehecht aan het in de familie houden van kastelen en bezittingen. Een paar jaar na zijn dood werd het uit de erfenis verkocht aan zijn zoon Charles Adolf. Aan het kasteel was een kasteelhoeve verbonden.<sup>57</sup>



<sup>55</sup> Op de plaats waar het hof van Troyen gelegen was werd in 1757 een groter landhuis gebouwd, na de afbraak van het oude kasteel.

<sup>56</sup> Deze Fernand Leon Sidonie kreeg in 1933 de titel van baron. Hij stamde langs beide grootouders aan vaders kant af van Jean Lambert de Wouters d'Oplinter. Grootvader en grootmoeder waren neef en nicht. Zie Geneanet, trefwoord Sidonie de Wouters (beperkt zoeken op edehults).

<sup>57</sup> De oude hoeve werd rond 1860 vervangen door de huidige kasteelhoeve die tot net na de Tweede Wereldoorlog werd verpacht. Het kasteel zelf is nog altijd bewoond en staat momenteel te koop.



*Genealogie familie de Wouters d'Oplinter. In de 19<sup>de</sup> eeuw droeg een zijtak van de familie een tijdje de titel de Wouters de Vroenhoven. Bezitters van het kasteel zijn in bold aangeduid.*

#### De Kasteelwinning

Op het grondgebied van Kortenaeken lagen nog verschillende andere lenen die verpacht werden. Aan de grens met Loksbergen lag zo het vroegere kasteel van Opblechem<sup>58</sup>, ook aangeduid als het hof van Compenrode. Dit kasteel verdween in de 18<sup>de</sup> eeuw, en de pachthoeve van het kasteel kreeg aanvankelijk de naam Klein Compenrode. Er kwam in 1745 ook een tweede hoeve, waar begin 19<sup>de</sup> eeuw de eerste windmolen<sup>59</sup> van het dorp gebouwd werd. Deze eigendommen waren in de 19<sup>de</sup> eeuw nog in het bezit van de familie de Cornelissen, de vroegere heren van Kortenaeken.<sup>60</sup> Einde 19<sup>de</sup> eeuw kwamen de hoeven in handen van de Tiense familie Halflants. Er werd toen ook een landhuis voor de boswachter bijgebouwd.<sup>61</sup>

#### Eerste en Tweede Wereldoorlog

In augustus 1914 zal in Halen de Slag der Zilveren Helmen plaatsvinden. Generaal de Witte had zich met zijn staf teruggetrokken in Kortenaeken. De Gemengde Brigade die pas in de late namiddag vanuit Sint-Margriet-Houtem het slagveld zou bereiken, marcheerde nog rond de middag door het centrum van Kortenaeken. Om de vele gewonden van de Slag te verzorgen werd het kasteel van ridder Fernand de Wouters een paar dagen gebruikt als eerste opvang. Nadat de Duitse troepen zich hadden teruggetrokken zouden ze vanaf 18 augustus doorheen de streek trekken. Hierbij werd o.a. het huis waar generaal de Witte had verbleven, in brand gestoken. Er vielen in de Eerste Wereldoorlog in de periode 1914-1918 in totaal een achttal gesneuvelde soldaten afkomstig uit Kortenaeken.

<sup>58</sup> Net over de grens met Loksbergen sprak men van Neerblechem.

<sup>59</sup> Deze molen werd in 1865 afgebroken en verhuisde naar de Schans. In 1959 werd hij verkocht aan de stad Diest die er onderdelen van gebruikte voor de herbouwde molen van Assent die op de Warande daar kwam.

<sup>60</sup> Het vroegere kasteel van Compenrode was de zetel van de heerlijkheid Kortenaeken. Jean Baptiste Cornelissen de Weynsbroeck had in 1745 de heerlijkheid gekocht, en bij zijn overlijden in 1792 deed zijn zoon Jacques Joseph Antoine Jean Nepomucene nog de leenverheffing. Hij had de titel van graaf en woonde te Parijs.

<sup>61</sup> De drie gebouwen bestaan nu nog als 'Kasteelhoeve', 'Oude molen' en landhuis van de boswachter.

Tijdens de Tweede Wereldoorlog stonden in mei 1940 heel wat Belgische soldaten opgesteld in de dreven rond het kasteel. Duitse vliegtuigen bombardeerden de soldaten zonder evenwel doel te treffen. Op Pinksterzondag 12 mei waren er Duitse valschermspringers geland in het Halens broek. Belgische soldaten trokken die richting uit de dag nadien, er werden kanonnen afgevuurd vanuit Kortenaeken en er werd besloten om de dagen nadien de bruggen<sup>62</sup> over de Velpe op te blazen. De oprukkende Duitsers zorgden voor de aftocht van grote aantallen Belgische soldaten die vanuit Halen en Geetbets door het dorpscentrum trokken. Op 14 mei trokken de eerste Duitsers aangemarcheerd.

Tijdens de oorlog werden er verschillende inwoners opgevorderd om in Duitsland te gaan werken, er waren ook enkele krijgsgevangenen. In 1944 werd oorlogsburgemeester Jozef Geens –die het opnam voor zijn dorpsgenoten- gevangen genomen en kwam terecht in het Duitse concentratiekamp Buchenwald waar hij zou overlijden.

Zoals op andere plaatsen werd er hulp geboden aan ontsnapte Engelse piloten, ook aan enkele Russische krijgsgevangenen die zich ophielden in de bossen. Er vond in 1944 ook een razzia plaats waarbij twee broers zouden weggevoerd worden naar Duitsland om nooit meer terug te komen.

In september 1944 verschenen de eerste Amerikaanse tanks in het dorp. Later zouden er ook nog enkele oorlogstuigen (V1, V2) neerstorten.

#### *De plaatselijke economie*

In de 19de eeuw was de landbouw zowat de enige bron van inkomsten. Rond 1847 teelde men er vooral tarwe, rogge, haver en aardappelen<sup>63</sup>. Pas op het einde van deze eeuw begon de veeteelt ook hier een belangrijke rol te spelen.<sup>64</sup> Dit vertaalde zich ook in de productie van veevoeder, verder ook van suikerbieten. Om te overleven gingen vele inwoners toen werk zoeken in de Waalse steenkoolmijnen<sup>65</sup> of er als seizoenarbeider 'de campagnes' doen.

In de eerste helft van de 19<sup>de</sup> eeuw telde men ook enkele wevers en klompenmakers in het dorp. In 1843 is er ook sprake van een pannbakkerij en in het begin van de 20<sup>ste</sup> eeuw werd een melkerij en een houtzagerij opgericht.<sup>66</sup> Later kwamen er nog enkele andere industriële activiteiten met o.a. een slachterij en een bedrijf dat patés produceerde. Deze gaven werk aan enkele tientallen mensen .

Pas vanaf 1929 werd de dorpskom van elektriciteit voorzien, de rest van het dorp volgde begin jaren 50. Het waterleidingsnet werd gelegd in 1967.

---

<sup>62</sup> Sommige bruggen zouden pas jaren later terug hersteld worden.

<sup>63</sup> Ook hier sprak men in 1846 van de 'ziekte der aardappelen'.

<sup>64</sup> Rond 1840 waren er een 50-tal paarden en een 250-tal runderen. Rond 1929 waren dit 161 paarden, meer dan 800 runderen, meer dan 550 varkens en meer dan 8500 kippen.

<sup>65</sup> In Kortenaeken telde men ook heel wat kinderen (11-12 jaar) die mee pendelden naar de Waalse mijnstreken.

<sup>66</sup> De melkerij leverde melk tot kort voor de Tweede Wereldoorlog. De houtzagerij (1912) produceerde planken, later ook bierkratten. In de jaren 30 werkten er een 30-tal personen. Op de plaats waar nu de firma Bovin is gevestigd kwam er later een nieuwe zagerij die in 1968 stopte. De firma Bovin maakte bouwmaterialen sinds de jaren 30 en kocht later de vroegere houtzagerij over. Rond 1990 werkten er een 40-tal personen.

## Loksbergen, gedurende bijna 100 jaar een zelfstandige gemeente

Loksbergen grenst in het noorden en oosten aan Halen, in het zuiden aan Kortenaken, in het oosten aan Assent. De grens tussen Loksbergen en Halen bestaat uit de Velpe tot aan de rotemse molen en vandaar richting de Ijzerwinning, Mettenberg en het gehucht Honsem.<sup>67</sup>

De Ijzerbeek doorsnijdt het dorp van zuidwest naar noordoost. In het zuidoosten vormt de Velpe gedeeltelijk de natuurlijke grens met Kortenaken en met Halen. Ten zuiden van de Ijzerbeek is er een kleibodem, ten noorden ligt een zandbodem. Beide zijn bedekt met een zandleemdeklaag.

In de 19<sup>de</sup> eeuw was het zuiden van de gemeente nog rijk aan bossen. In het westen liggen enkele getuigenheuvels uit ijzerzandsteen zoals de Kluisberg (88 m) en de Rijnrodeberg.

Een eerste kapel dateert van einde 18<sup>de</sup> eeuw, de huidige kerk is in 1894 gebouwd<sup>68</sup>. Sinds 1838 werd de kapel tot kerk<sup>69</sup> verheven en sinds 1858 is Loksbergen een zelfstandige parochie.

In de bevolkingsregisters van 1795-1796 telt men in de wijken<sup>70</sup> *Kleyn Vranckrijck, Reijnrode, Lotsbergen*, vooral pachters en handwerkers. Het aantal ambachtslui is er beperkt, met o.a. enkele *kloenmakers* (=klompenmakers). In de *Mannekenshage* woont enkel een sergeant met zijn gezin, in *Bleekom* wordt pachter Petrus Landuijt genoemd. Rond 1955 zijn er een 1500-tal inwoners.

Het dorp leefde dus van de landbouw, later ook meer van de veeteelt en de fruitteelt (o.a. perziken). De plaatselijke landbouwers verenigen zich al einde 19<sup>de</sup> eeuw in de Boerengilde.<sup>71</sup>

Rond 1859 laat de uit Leuven afkomstige Hyacinthe Joseph Ghislain de Maret<sup>72</sup> (1824-1903) in Blekkom een oudere hoeve ombouwen tot een kasteeltje<sup>73</sup>. Vanaf 1866 tot 1898 wordt hij burgemeester van de van Halen afgescheiden nieuwe gemeente.<sup>74</sup> De nieuwe burgemeester was de initiatiefnemer voor de afscheiding. Hij verbleef vooral tijdens de zomerperiode in Loksbergen.

Wanneer in 1879 de nieuwe schoolwet er komt vermindert overal de kerkelijke invloed in de gemeentescholen. In Loksbergen komt er als tegenreactie een katholieke vrije school die toch de steun krijgt van de gemeente, waarbij de gemeenteonderwijzer Lambert Van Dingenen opzij geschoven wordt en zelfs ontslagen wordt.<sup>75</sup>

---

<sup>67</sup> Op basis van een kaart van F. Cleeremans, Toponymie van Halen en Loksbergen, 1928. De hoeve Ijzerwinning ligt dus op grondgebied Loksbergen, de Rotemse molen op dat van Halen. De Mettenberg ligt ongeveer op de grens tussen beide gemeenten, net als het gehucht Honsem.

<sup>68</sup> De vroegere kerk moet kort voordien afgebroken zijn, en wordt als oud bouwmetaal verkocht (1891). De pastorij bevindt zich nog altijd in het centrum en dateert van einde 18<sup>de</sup> eeuw.

<sup>69</sup> De eerste kapelaan was Petrus Smets (vanaf 1837), nadien pastoor van 1840-1870.

<sup>70</sup> Kleyn Vranckrijck ligt in het zuidoosten, meer noordelijk ligt Blekkom. Reijnrode ligt in het westen.

<sup>71</sup> Later kwam er ook een Boerinnengilde (1952), en een Boerenjeugdbond (BJB, 1953, voorloper van de KIJ).

<sup>72</sup> Hij was de zoon van een onderluitenant in het leger van Napoleon. Zelf maakt hij deel uit van de burgerwacht in Leuven. Hyacinthe de Maret huwt met Anastasie M. C. C. de Pierpont (+1891) en krijgt vier kinderen. Hij overlijdt te Blekkom.

<sup>73</sup> Het kasteeltje werd in 1904 verkocht aan de familie Smolders. Momenteel is de familie Gijsen eigenaar. Een plan uit 1828 noteert barones d'Overschie als eigenares van Blekkom.

<sup>74</sup> De oppervlakte van de nieuwe gemeente bedroeg iets meer dan 700 ha. In: M. Vanderhaegen, Halen een duik in 't verleden, 1998, P. 31. In D. Nijns, Loxbergen, Kroniek van een kerkdorp, 2021, P. 132, loopt de ambtsperiode van burgemeester Demaret tot aan zijn overlijden in 1903.

<sup>75</sup> Dit wordt in 1885 zelfs in de Kamer van Volksvertegenwoordigers besproken. In: Schoon Volk, 2010, P. 72. De echtgenote van de burgemeester had een schoolgebouw laten optrekken. In D. Nijns, Loxbergen, Kroniek van een kerkdorp, 2021, P. 143, wordt Monica Liesenborghs in de periode 1879-1905 genoemd als onderwijzeres, en vanaf 1905 verschijnen de eerste zusters. Vermoedelijk gaat het hier om de vrije meisjesschool, die bleef

In 1881 start men met de steenweg naar Waanrode van kasseien te voorzien.

In Loksbergen en omgeving verschijnen midden 19<sup>de</sup> eeuw enkele steenbakkerijen met Schraenen te Rijnrode en Coeckelberghe aan de hoeve IJzerwinning. In 1877 werd meer in het dorpscentrum de pannenfabriek van François Jorissen opgericht. Men maakte er tegels en dakpannen.<sup>76</sup>

Andere bedrijfsactiviteiten komen er met de windmolen op de Rijnrodeberg (1871) uitgebaat door de familie Thielens.<sup>77</sup> De familie Brems begon in 1898 met een klompenfabriek, die in 1924 werd gemechaniseerd en later uitgroeide tot een bekende houthandel. Daarnaast was er ook de klompenmakerij van de familie Buvens (1936).

Modeste Jorissen, zoon van François, wordt in 1921 burgemeester van Lokbergen. Hij was ook zijn vader opgevolgd als eigenaar van de pannenfabriek. Hij blijft burgemeester tot in 1964 toen Loksbergen verplicht werd te fusioneren met Halen.<sup>78</sup>

Bij het begin van de Eerste Wereldoorlog maakt het dorp van dichtbij de Slag der Zilveren Helmen mee. Na de slag worden gewonden opgevangen in de plaatselijke gemeenteschool. Loksbergen kende een viertal gesneuvelde soldaten in de periode 1914-1918.<sup>79</sup> Pastoor August Cuppens<sup>80</sup> schrijft toen het bekende gedicht over de Slag der Zilveren Helmen.

Tijdens de Tweede Wereldoorlog storten enkele Britse vliegtuigen neer in Loksbergen. Het dorp is ook bekend van Radio Loksbergen dat uitzond vanop de Kluisberg.<sup>81</sup>

Marc Van Stappen (2021)

---

bestaan naast de gemeentelijke jongensschool. In 1955 worden een kloosterhuis voor de zusters en nieuwe schoolgebouwen voor de meisjes ingehuldigd.

<sup>76</sup> De kleipannen –uit lokaal opgegraven klei- werden in houtovens gebakken. In 1888 wordt een speciaal type dakpan met een dubbele sluiting –meer bestand tegen stormweer- door een patent beschermd. In 1920 wordt het bedrijf gemechaniseerd en komt er een stoommachine. In 1954 stopt de productie.

<sup>77</sup> In 1917 verkocht aan A. Debacle, later aan P. Vandepoel. De molen werd in 1950 afgebroken.

<sup>78</sup> In mei 1963 had tijdens een volksraadpleging de bevolking van Loksbergen overduidelijk gekozen tegen de aanhechting bij Halen. Dit was een gevolg van een eerdere nationale beslissing. Vanaf 1.1.1964 zal de fusie toch doorgaan en bij de gemeenteraadsverkiezingen dat jaar in oktober komen er twee katholieke lijsten op: de lijst Vertrouwen (Loksbergen, met o.a. oud-burgemeester Modest Jorissen) en de lijst Eendrachtig (Halen, met o.a. burgemeester Etienne Jacobs). Tot grote verrassing van velen wint de eerste lijst en wordt Marcel Van Schoenbeek de nieuwe Halense burgemeester. Jacobs zou wel vanuit de oppositie nog een tijdje als schepen fungeren. In: M. Vanderhaegen, Halen een duik in 't verleden, 1998, P. 562.

<sup>79</sup> Ook in de Tweede Wereldoorlog vielen er een viertal gesneuvelden;

<sup>80</sup> August Cuppens (°1862, +Loksbergen 1924) was pastoor sinds 1899. Hij was auteur van verschillende literaire werken (gedichten, toneelstukken, liederen, teksten in tijdschriften) en was bevriend met enkele bekende Vlaamse schrijvers en dichters. Leo Vandingenen schreef over hem het boek *Cupke, het legendarische pastoorke van Loksbergen*.

<sup>81</sup> De radiozender werd opgericht in 1936 en was een van de oudste lokale radiostations. Bij het uitbreken van de Tweede Wereldoorlog werd de zender door de Duitsers opgedoekt. Er kwam een tijdje een illegale verzetsradio op initiatie van Gerard Keersmaekers (overlijdt in Buchenwald). Na de oorlog werd Radio Loksbergen een deel van het NIR (openbare omroep).

## Bronnen

- G. Leus, De heren van Bets, 1999.
- L. Raymaekers, Keukses 200 jaar, 2005.
- J. Raymaekers, Stamboom van de familie Raymaekers in het Hageland, 1995.
- G. Leus, Het kasteel van Geetbets-De oude heerlijkheid Elsmeren, Limes Gatia, 2012.
- Geschiedenis van Brabant, 2004
- W. Bas, Geschiedenis van Kortenaken, 1990.
- D. Nijns, Loxbergen, kroniek van een kerkdorp, 2021.

## Fotoverantwoording

- e.c. (eigen collectie, 2006)
- c.f. (collectie familie Raymaekers)
- c.g. (collectie Guy Leus, Limes Gatia, Themanummer, 2010)